



## GESTION AXEE SUR LES RESULTATS EN MATIERE DE DEVELOPPEMENT

### ! CADRE NATIONAL DE RESULTATS

- 46 indicateurs dans le cadre de résultats et 67 indicateurs sont effectivement suivis.

### ! SYSTEME NATIONAL D'INFORMATION SANITAIRE (SNIS)

- Il existe des problèmes de fiabilité des données dans certains districts sanitaires, surtout là où le système d'information sanitaire n'a pas encore atteint le degré de performance souhaité.



### ✓ REVUES CONJOINTES MENEES DANS LE SECTEUR DE LA SANTE

- Les revues annuelles sont des forums nationaux auxquels participent tous les acteurs du secteur de la santé et où les données des provinces sont toujours analysées. La faiblesse est qu'il n'y a actuellement aucun cadre national de la performance avec lequel on peut évaluer les résultats.

### ! DECISIONS FONDEES SUR LES RESULTATS

- Un cadre de suivi et évaluation des performances était élaboré en 2010.



## APPROPRIATION ET RESPONSABILITE

### ENGAGEMENTS DOCUMENTES

- Accord signé !  
Le compact national sera signé avant la fin du premier trimestre en 2011.

### PLAN DU SECTEUR DE LA SANTE ET STRATEGIE CONTRE LE SIDA

- Inclut les cibles et les budgets actuels ✓
- Évalué conjointement ✓

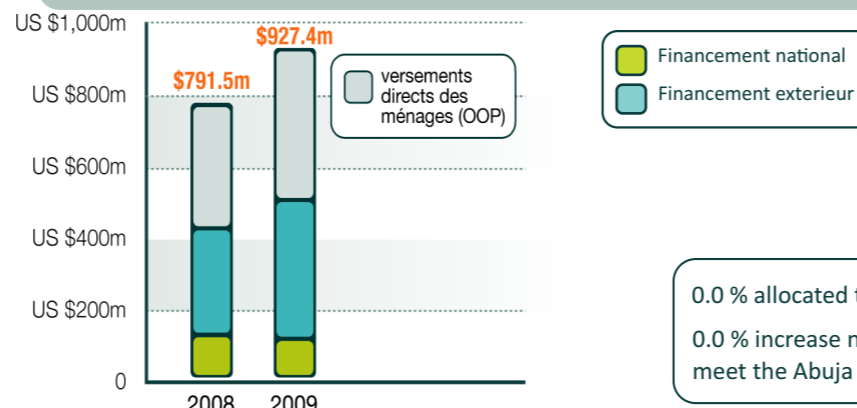
### SECTEUR DE LA SANTE SUIVI DE L'EFFICACITE DE L'AIDE

- Suivi conjoint actif ✓
- Nombre de missions effectuées par les partenaires de développement ?
- > 10% des sièges alloués à la société civile dans le mécanisme de coordination du secteur de la santé ✓
- Qualité de l'engagement de la société civile envers les politiques relatives au secteur de la santé et les processus de responsabilité ✓



## FINANCEMENT DE LA SANTE

### FINANCEMENT DE LA SANTE TOTALE



0.0 % allocated to health  
0.0 % increase needed to meet the Abuja target

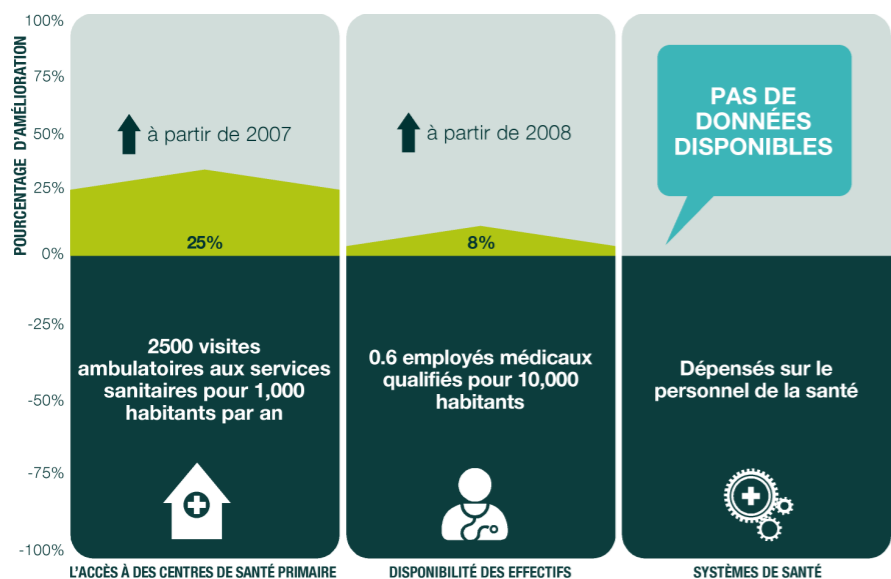
### FINANCEMENT EXTERIEUR EN UTILISANT LES MECANISMES DE FINANCEMENT COMMUN

0

Les mécanismes de financement conjoint n'ont pas existé dans le pays jusqu'en 2009.



## RENFORCEMENT DES SYSTEMES DE SANTE



## SYSTEMES NATIONAUX

### GESTION DES FINANCES PUBLIQUES

- ! REFLETE UNE PRATIQUE EXEMPLAIRE (OU UNE REFORME EN COURS)

Pas de changement dans l'échelle de performance de la GFP/EPIN: 2,5 (en 2005) à 2,5 (en 2009)

### APPROVISIONNEMENT

- ? REFLETE UNE PRATIQUE EXEMPLAIRE (OU UNE REFORME EN COURS)

La Ministère est en train d'entreprendre des actions pour renforcer le système après un certain nombre d'évaluations

### ASSISTANCE TECHNIQUE

- ! DEVELOPPEMENT DES CAPACITES PAR LES PROGRAMMES COORDONNES PAR LES BAILLEURS DE FONDS

L'OMS appuie un grand programme de formation en gestion des services de santé.

## PROGRES SUR LES OBJECTIFS DU MILLENAIRE POUR LE DEVELOPPEMENT

- Population disposant de moins de 1\$ par jour 70.0% en 2007 (↑ 10.8% depuis 2006)
- Scolarisation des enfants dans le primaire 32.6% en 1999 (↓ 23.3% depuis 1991)
- Indice de parité entre les sexes en ce qui concerne la scolarisation des enfants dans le primaire 0.83 en 2008 (↑ 0.02 depuis 2007)
- Taux de mortalité de moins de 5 ans 146.0 sur 1,000 naissances vivantes en 2007 (↓ 53.0 depuis 2005)
- Taux de mortalité maternelle 549.0 par 100,000 naissances vivantes en 2007 (↓ 441.0 depuis 2000)  
Besoins non satisfaits en matière de planification familiale 24.4 en 2007 (? depuis)

- Taux de prévalence du VIH 1.3% en 2007 (= same% depuis 2001)  
Proportion d'enfants de moins de 5 ans dormant sous des moustiquaires imprégnées d'insecticide 5.8% en 2007 (↑ 5.1% depuis 2001)  
Incidence de la tuberculose 380.0 par 100,000 personnes en 2008 (↓ 30.0 depuis 2005)
- Proportion de la population utilisant une source d'eau potable améliorée 46.0% en 2008 (↑ 1.0% depuis 2005)  
Proportion de la population utilisant des sources d'assainissement améliorées 23.0% en 2008 (↑ 3.0% depuis 2005)

\* Les évaluations sont calculées à l'aide des données allant jusqu'en 2009 inclusivement. Les données de l'année 2010 seront présentées dans le cadre du suivi des données 2011 d'IHP+Results.



## GOUVERNEMENT DE DRC

## PROGRES DANS L'APPLICATION DE SES ENGAGEMENTS IHP+

### RESULTATS ATTENDUS

### PROGRES

### RESULTATS GENERAUX

 Les engagements sont documentés et convenus mutuellement		Il n'y a actuellement aucun plan visant à élaborer un accord ou une entente équivalente.
 Le soutien offert repose sur les plans et les stratégies nationaux, y compris le renforcement des systèmes de santé		Un plan et une stratégie nationaux sectoriels de santé ont été mis en place à l'aide des objectifs et des budgets actuels qui ont été évalués conjointement.
 Les engagements financiers sont à long terme		Le Plan National de Développement des Ressources Humaines pour la Santé était développé en 2010 seulement et sera validé en 2011.
		Une quantité insuffisante de données a été fournie pour permettre d'évaluer cette mesure de la performance standard.
 Les fonds sont décaissés de façon prévisible, selon l'engagement		Une quantité insuffisante de données a été fournie pour permettre d'évaluer cette mesure de la performance standard.
 Les systèmes d'approvisionnement et de gestion des finances publiques des pays sont utilisés et renforcés		En 2009, DRC a obtenu un résultat de 2.5 sur l'échelle de performance GFP/EPIN.
		Cette mesure de la performance standard est tirée des données recueillies dans le cadre du suivi de l'enquête de Paris de l'OCDE-CAD. L'évaluation appropriée n'a pas été réalisée à RDC.
 Les ressources sont gérées pour l'obtention de résultats en matière de développement		À la fin de 2009, aucun cadre d'évaluation de la performance transparent et contrôlable n'avait été mis en place et aucun plan visant à en développer un n'était clair ou sur le point d'être mis en œuvre.
 Une responsabilité mutuelle est perceptible		Des évaluations conjointes sont faites des progrès accomplis en ce qui concerne la mise en œuvre d'engagements dans le secteur de la santé, notamment en matière d'efficacité de l'aide.
 Participation active de la société civile		En 2009, 10% des voix dans les mécanismes nationaux de coordination du secteur de la santé (ou un organe équivalent) ont été allouées aux représentants de la société civile.

\* Les évaluations sont calculées à l'aide des données allant jusqu'en 2009 inclusivement. Les données de l'année 2010 seront présentées dans le cadre du suivi des données 2011 d'IHP+Results.


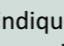

## LES AGENCES QUI FONT DES PROGRES



## LES AGENCES QUI FONT DES PROGRES LIMITES



## COMMENT INTERPRETER CE SCORECARD

- La majorité des données présentées dans ce scorecard proviennent du ministère de la Santé. Il y a toutefois deux exceptions:
  - \*Les évaluations applicable l'assistance technique et la qualité de l'engagement de la société civile.
- Le scorecard des pays présente les résultats selon cinq secteurs de résultats (voir ci-dessous) pour décrire la mise en oeuvre d'IHP+ de manière logique: du plan de santé national au suivi et à l'évaluation de ce plan.
- Le symbole  indique que le gouvernement a fait des progrès, le symbole  indique qu'il fait actuellement des progrès et le symbole  indique qu'il n'a pas fait de progrès en ce qui concerne les objectifs-cibles convenus. Les détails relatifs à ces évaluations sont présentés sur le site Web de l'Observatoire Nord-Sud pour IHP+Results ([www.ihpresults.net](http://www.ihpresults.net)).
- Les progrès réalisés par rapport aux Objectifs du Millénaire pour le Développement sont présentés à des fins contextuelles.

### Secteurs de résultats

**Appropriation par le pays et responsabilité:** Ce secteur permet de savoir si un accord IHP+ existe ou non, de connaître la qualité du plan sectoriel national en santé et l'étendue du suivi relatif à l'efficacité de l'aide.

**Financement de la santé:** Ce secteur présente les changements qui ont lieu en matière de financement national et extérieur de la santé au fil du temps. Le financement public alloué au secteur de la santé est présenté comme proportion du budget national. Le nombre de bailleurs de fonds qui utilisent des mécanismes de financement collectif est également présenté. Le cas échéant, des boîtes de légende en bleu proposent de plus amples renseignements.


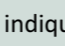



**Systèmes nationaux:** La qualité des systèmes nationaux est présentée dans cette section (dans les indicateurs de la Déclaration de Paris et les évaluations d'IHP+Results qui ont déjà été convenus).

**Systèmes de santé:** L'un des éléments clés de l'IHP+ est de présenter des données sur l'accès des ressources des systèmes de santé clés aux cliniques de soins primaires, sur la disponibilité des travailleurs de la santé et sur le montant alloué aux ressources humaines de la santé. Chacune de ces données présente les progrès (positifs ou négatifs) réalisés en ce qui concerne l'augmentation de la disponibilité de ces ressources.

**Gestion axée sur les résultats:** Ce secteur suit l'existence, la qualité et l'utilisation des systèmes nationaux et fournit des données sur les résultats. Il présente des renseignements sur le système national d'information sanitaire (SNIS), le cadre national de résultats, l'examen annuel conjoint du secteur de la santé et l'utilisation du cadre national de résultats pour prendre des décisions.

### Renseignements supplémentaires

L'envers du scorecard des pays présente la performance du gouvernement à l'échelle nationale par rapport aux différentes mesures de la performance standard ayant été convenues. Les titres suivants sont utilisés:

- **Les résultats attendus** reflètent les engagements clés qui ont été pris dans le cadre du Pacte mondial IHP+.
- **Progrès** - Le symbole  indique que l'Agence a fait des progrès, le symbole  indique qu'elle fait actuellement des progrès et le symbole  indique qu'elle n'a pas fait de progrès en ce qui concerne les 10 mesures de la performance standard.
- **Δ Les objectifs-cibles** relatifs à chacune des mesures de la performance standard sont présentés à l'adresse [www.ihpresults.net](http://www.ihpresults.net)
- **Les agences rapportant des progrès limités** - Cette section présente un résumé des évaluations par rapport aux 12 mesures de la performance standard pour les partenaires développement qui jouent un rôle actif dans ce pays et qui ont divulgué ces données sur une base volontaire à IHP+Results dans le cadre de l'enquête de suivi 2010. Où les évaluations  ou  ont été obtenues pour la minorité des mesures de la performance standard.

\* Les évaluations sur l'assistance technique résument les données fournies par les partenaires de développement signataires de l'IHP+ qui jouent un rôle actif dans ce pays. La qualité de l'engagement de la société civile a été évaluée pendant la réalisation d'enquêtes avec des organisations de la société civile présentes au pays.