



GESTION AXEE SUR LES RESULTATS EN MATIERE DE DEVELOPPEMENT

✓ CADRE NATIONAL DE RESULTATS

- 32 indicateurs sont présentés dans le cadre national de résultats.



✓ DECISIONS FONDEES SUR LES RESULTATS

- L'évaluation annuelle conjointe a relevé une faiblesse dans les fonctions de suivi et d'évaluation à l'échelle des provinces et une formation est maintenant offerte sur la majorité des programmes de santé.

✓ SYSTEME NATIONAL D'INFORMATION SANITAIRE (SNIS)

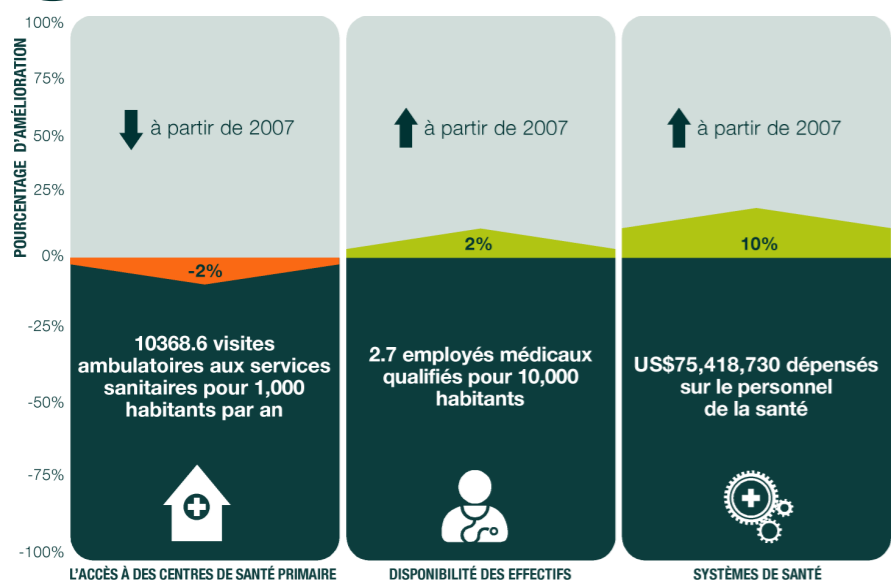
- Toutes les unités fournissent des données même s'il y a parfois des retards et des problèmes d'incomplétude. Cependant, le rapport annuel contient toujours des indicateurs reposant sur la performance et la qualité des indicateurs requis par le plan socio-économique annuel.

✓ REVUES CONJOINTES MENEES DANS LE SECTEUR DE LA SANTE

- L'approche sectorielle garantit que les parties prenantes sont présentes et qu'elles interagissent à différents niveaux. La RAC présente l'utilisation de ressources et la structuration des prochaines étapes. Les indicateurs de la RAC présentent la performance du ministère de la Santé en tant que principal bénéficiaire et la performance des partenaires de développement en tant que partenaires de développement. Les recommandations prônent la responsabilité mutuelle.



RENFORCEMENT DES SYSTEMES DE SANTE



APPROPRIATION ET RESPONSABILITE

ENGAGEMENTS DOCUMENTES

- Accord signé ✓

Une approche sectorielle et un mécanisme relatif au fonds commun étaient en place en 2007 et un accord IHP+ a été signé en 2008.

PLAN DU SECTEUR DE LA SANTE ET STRATEGIE CONTRE LE SIDA

- Inclut les cibles et les budgets actuels ✓
- Évalué conjointement ✓

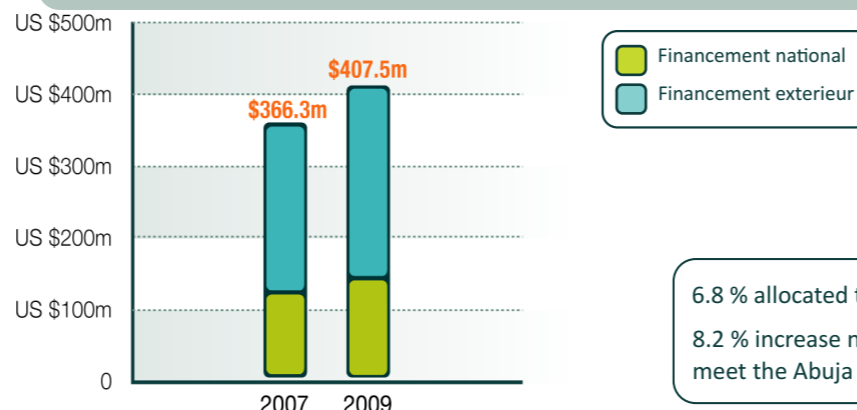
SECTEUR DE LA SANTE SUIVI DE L'EFFICACITE DE L'AIDE

- Suivi conjoint actif ✓
- Nombre de missions effectuées par les partenaires de développement ?
- > 10% des sièges alloués à la société civile dans le mécanisme de coordination du secteur de la santé ?
- Qualité de l'engagement de la société civile envers les politiques relatives au secteur de la santé et les processus de responsabilité !



FINANCEMENT DE LA SANTE

FINANCEMENT DE LA SANTE TOTALE



6.8 % allocated to health
8.2 % increase needed to meet the Abuja target

FINANCEMENT EXTERIEUR EN UTILISANT LES MECANISMES DE FINANCEMENT COMMUN

15

L'ACDI, l'Agence catalane de coopération au développement, l'UE, la Belgique, le FAD, l'aide irlandaise, la Finlande, la Norvège (fin en 2009), le Danemark, l'Espagne, la Suisse, les Pays-Bas, le DFID, l'UNICEF, la FNUAP, la Banque mondiale et l'Italie se sont joints en 2010.



SYSTEMES NATIONAUX

GESTION DES FINANCES PUBLIQUES

- ✓ REFLETE UNE PRATIQUE EXEMPLAIRE (OU UNE REFORME EN COURS)

Le résultat de la CPIA était 3,5 en 2005 et 4,0 en 2009. Des ateliers et une formation en ligne ont eu lieu dans ce secteur.

APPROVISIONNEMENT

- ? REFLETE UNE PRATIQUE EXEMPLAIRE (OU UNE REFORME EN COURS)

Aucune évaluation n'a eu lieu. Cependant, un nouveau décret a été émis en 2010 pour garantir que les procédures soient simplifiées et qu'une formation ait lieu.

ASSISTANCE TECHNIQUE

- ! DEVELOPPEMENT DES CAPACITES PAR LES PROGRAMMES COORDONNES PAR LES BAILLEURS DE FONDS

En 2009, les Pays-Bas, la GB, l'Espagne, l'OMS et la Banque mondiale ont tous offert 100 % de leur soutien dans le cadre de programmes coordonnés conformes aux plans et stratégies nationaux.

PROGRES SUR LES OBJECTIFS DU MILLENAIRE POUR LE DEVELOPPEMENT

- Population disposant de moins de 1\$ par jour 74.7% en 2003 (↓ 6.6% depuis 1997)
- Scolarisation des enfants dans le primaire 79.9% en 2008 (↑ 4.5% depuis 2006)
- Indice de parité entre les sexes en ce qui concerne la scolarisation des enfants dans le primaire 0.88 en 2008 (↑ 0.01 depuis 2007)
- Taux de mortalité de moins de 5 ans sur 1,000 naissances vivantes en 2008 (↓ 19.0 depuis 2005)
- Taux de mortalité maternelle 520.0 par 100,000 naissances vivantes en 2005 (↓ 480.0 depuis 2000)
Besoins non satisfaits en matière de planification familiale 18.4 en 2004 (↓ 4.1 depuis 1997)

- Taux de prévalence du VIH 12.5% en 2007 (↑ 2.2% depuis 2001)
Proportion d'enfants de moins de 5 ans dormant sous des moustiquaires imprégnées d'insecticide 22.8% en 2008 (↑ 16.1% depuis 2007)
Incidence de la tuberculose 420.0 par 100,000 personnes en 2008 (↓ 30.0 depuis 2005)
- Proportion de la population utilisant une source d'eau potable améliorée 47.0% en 2008 (↑ 2.0% depuis 2005)
Proportion de la population utilisant des sources d'assainissement améliorées 17.0% en 2008 (↑ 2.0% depuis 2005)

* Les évaluations sont calculées à l'aide des données allant jusqu'en 2009 inclusivement. Les données de l'année 2010 seront présentées dans le cadre du suivi des données 2011 d'IHP+Results.



GOUVERNEMENT DE Mozambique

PROGRES DANS L'APPLICATION DE SES ENGAGEMENTS IHP+

RESULTATS ATTENDUS

PROGRES

RESULTATS GENERAUX

Les engagements sont documentés et convenus mutuellement		Une approche sectorielle et un mécanisme relatif au fonds commun étaient en place en 2007 et un accord IHP+ a été signé en 2008.
Le soutien offert repose sur les plans et les stratégies nationaux, y compris le renforcement des systèmes de santé		Un plan et une stratégie nationaux sectoriels de santé ont été mis en place à l'aide des objectifs et des budgets actuels qui ont été évalués conjointement.
		Un plan relatif aux HRH chiffré et fondé sur des preuves qui est intégré au plan de santé national a été mis en place.
Les engagements financiers sont à long terme		En 2009, Mozambique a alloué 6.8% de son budget annuel ayant été approuvé pour le secteur de la santé.
Les fonds sont décaissés de façon prévisible, selon l'engagement		En 2009, 73% du financement alloué au secteur de la santé a été décaissé en fonction du budget annuel ayant été autorisé.
Les systèmes d'approvisionnement et de gestion des finances publiques des pays sont utilisés et renforcés		En 2009, Mozambique a obtenu un résultat de 4.0 sur l'échelle de performance GFP/EPIN.
		Cette mesure de la performance standard est tirée des données recueillies dans le cadre du suivi de l'enquête de Paris de l'OCDE-CAD. L'évaluation appropriée n'a pas été réalisée au Mozambique.
Les ressources sont gérées pour l'obtention de résultats en matière de développement		En 2009, un cadre d'évaluation de la performance transparent et contrôlable a été mis en place pour évaluer les progrès accomplis par rapport aux a) stratégies de développement national relatives à la santé et aux b) programmes sectoriels de santé.
Une responsabilité mutuelle est perceptible		Des évaluations conjointes sont faites des progrès accomplis en ce qui concerne la mise en œuvre d'engagements dans le secteur de la santé, notamment en matière d'efficacité de l'aide.
Participation active de la société civile		Une quantité insuffisante de données a été fournie pour permettre d'évaluer cette mesure de la performance standard.

* Les évaluations sont calculées à l'aide des données allant jusqu'en 2009 inclusivement. Les données de l'année 2010 seront présentées dans le cadre du suivi des données 2011 d'IHP+Results.

LES AGENCES QUI FONT DES PROGRES



LES AGENCES QUI FONT DES PROGRES LIMITES



COMMENT INTERPRETER CE SCORECARD

- La majorité des données présentées dans ce scorecard proviennent du ministère de la Santé. Il y a toutefois deux exceptions:
 - *Les évaluations applicable l'assistance technique et la qualité de l'engagement de la société civile.
- Le scorecard des pays présente les résultats selon cinq secteurs de résultats (voir ci-dessous) pour décrire la mise en oeuvre d'IHP+ de manière logique: du plan de santé national au suivi et à l'évaluation de ce plan.
- Le symbole indique que le gouvernement a fait des progrès, le symbole indique qu'il fait actuellement des progrès et le symbole indique qu'il n'a pas fait de progrès en ce qui concerne les objectifs-cibles convenus. Les détails relatifs à ces évaluations sont présentés sur le site Web de l'Observatoire Nord-Sud pour IHP+Results (www.ihpresults.net).
- Les progrès réalisés par rapport aux Objectifs du Millénaire pour le Développement sont présentés à des fins contextuelles.

Secteurs de résultats

Appropriation par le pays et responsabilité: Ce secteur permet de savoir si un accord IHP+ existe ou non, de connaître la qualité du plan sectoriel national en santé et l'étendue du suivi relatif à l'efficacité de l'aide.

Financement de la santé: Ce secteur présente les changements qui ont lieu en matière de financement national et extérieur de la santé au fil du temps. Le financement public alloué au secteur de la santé est présenté comme proportion du budget national. Le nombre de bailleurs de fonds qui utilisent des mécanismes de financement collectif est également présenté. Le cas échéant, des boîtes de légende en bleu proposent de plus amples renseignements.

Systèmes nationaux: La qualité des systèmes nationaux est présentée dans cette section (dans les indicateurs de la Déclaration de Paris et les évaluations d'IHP+Results qui ont déjà été convenus).

Systèmes de santé: L'un des éléments clés de l'IHP+ est de présenter des données sur l'accès des ressources des systèmes de santé clés aux cliniques de soins primaires, sur la disponibilité des travailleurs de la santé et sur le montant alloué aux ressources humaines de la santé. Chacune de ces données présente les progrès (positifs ou négatifs) réalisés en ce qui concerne l'augmentation de la disponibilité de ces ressources.

Gestion axée sur les résultats: Ce secteur suit l'existence, la qualité et l'utilisation des systèmes nationaux et fournit des données sur les résultats. Il présente des renseignements sur le système national d'information sanitaire (SNIS), le cadre national de résultats, l'examen annuel conjoint du secteur de la santé et l'utilisation du cadre national de résultats pour prendre des décisions.

Renseignements supplémentaires

L'envers du scorecard des pays présente la performance du gouvernement à l'échelle nationale par rapport aux différentes mesures de la performance standard ayant été convenues. Les titres suivants sont utilisés:

- **Les résultats attendus** reflètent les engagements clés qui ont été pris dans le cadre du Pacte mondial IHP+.
- **Progrès** - Le symbole indique que l'Agence a fait des progrès, le symbole indique qu'elle fait actuellement des progrès et le symbole indique qu'elle n'a pas fait de progrès en ce qui concerne les 10 mesures de la performance standard.
- **Δ Les objectifs-cibles** relatifs à chacune des mesures de la performance standard sont présentés à l'adresse www.ihpresults.net
- **Les agences rapportant des progrès limités** - Cette section présente un résumé des évaluations par rapport aux 12 mesures de la performance standard pour les partenaires développement qui jouent un rôle actif dans ce pays et qui ont divulgué ces données sur une base volontaire à IHP+Results dans le cadre de l'enquête de suivi 2010. Où les évaluations ou ont été obtenues pour la minorité des mesures de la performance standard.

* Les évaluations sur l'assistance technique résument les données fournies par les partenaires de développement signataires de l'IHP+ qui jouent un rôle actif dans ce pays. La qualité de l'engagement de la société civile a été évaluée pendant la réalisation d'enquêtes avec des organisations de la société civile présentes au pays.